



Ghid de mutare WorldShip

Ghidul dumneavoastră ușor de
utilizat pentru mutarea software-ului
WorldShip® pe un alt PC

WorldShip®
Software de expediere





Cuprins

Un ghid pentru mutarea software-ului de expediere WorldShip pe un alt PC

Primii pași pentru instalare	2
Îmbunătățiți sistemul de operare și instalați software-ul de expediere WorldShip.....	4
Stabiliți numele DSN ODBC de import/export	6
Selectați Tipul de instalare și recreați DSN-urile ODBC	7

Când să folosiți acest ghid

- Când îmbunătățiți PC-ul de la un sistem de operare la altul
- Când mutați WorldShip de pe un PC pe altul

Notă: *tipul de instalare trebuie să rămână același pe sistemul îmbunătățit sau pe PC-ul nou (de exemplu de la Stație de lucru unică la Stație de lucru unică sau de la Administrator la Administrator etc.). Vă rugăm să rețineți că aceste instrucțiuni sunt doar pentru datele dumneavoastră WorldShip. Consultați Microsoft® pentru instrucțiuni despre cum să faceți copii de rezervă ale datelor și programelor de pe PC-ul dumneavoastră, care nu sunt asociate cu WorldShip.*



Primii pași pentru instalare

Pasul 1: Rulați procesul WorldShip Sfârșitul zilei pentru datele în așteptare înainte de a face o copie de rezervă a datelor dumneavoastră WorldShip

Pasul 2: Stabiliți numele DSN ODBC de import/export

Dacă efectuați operațiuni de import/export în WorldShip, treceți la **Pasul 6: Stabiliți numele DSN ODBC de import/export**. Dacă nu, treceți la **Pasul 3: Faceți copii de rezervă ale datelor WorldShip utilizând utilitarul de asistență WorldShip**.

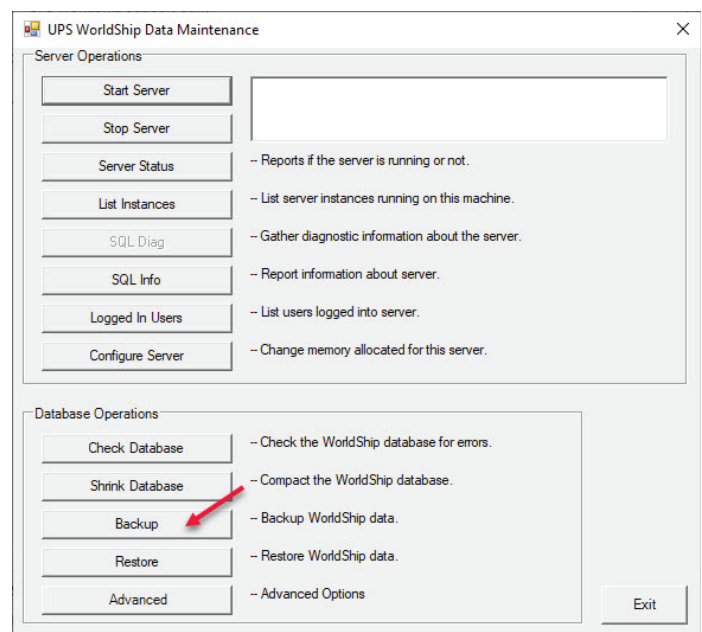
Pasul 3: Faceți copii de rezervă ale datelor WorldShip utilizând utilitarul de asistență WorldShip

1. **Faceți clic pe meniul Start.**
2. Pentru a accesa utilitarul de asistență, **alegeți** Programs sau All Programs > UPS > WorldShip Support Utility. Sau, în bara de căutare, tastați „UPS WorldShip Support Utility”.

Notă: Dacă utilizați Windows 7, asigurați-vă că **faceți clic dreapta pe WorldShip Support Utility și selectați Run As Administrator**.

3. Dacă știți deja tipul dumneavoastră de instalare (autonom/unic sau administrator LAN), omiteți acest pas. Dacă nu, treceți la **Pasul 7: Stabiliți tipul dumneavoastră de instalare**. Rețineți, tipul de instalare trebuie să rămână același pe sistemul îmbunătățit sau pe PC-ul nou (de la Stație de lucru unică la Stație de lucru unică sau de la Administrator la Administrator etc.).
4. Din ecranul principal al utilitarului de asistență, **faceți dublu clic pe Data Maintenance**.
5. Din ecranul Data Maintenance, **faceți clic pe Backup** pentru a face copie de rezervă a bazei de date WorldShip. Nu trebuie să faceți o copie de rezervă a UPSNRFRVIDB. Acest lucru este opțional.

Notă: dacă primiți un mesaj care vă anunță că există utilizatori conectați la baza de date, **faceți clic pe butonul OK și faceți clic pe Backup** din nou.



(Continuare pe pagina următoare)



Primii pași pentru instalare *(Continuare)*

6. Când copia de rezervă este finalizată cu succes, utilitarul de asistență vă va anunța cu privire la locația copiei de rezervă. **Este important să țineți cont de această locație.**

7. **Faceți clic pe OK.**

8. **Închideți** utilitarul de asistență.

9. Folosind My Computer sau Microsoft® Windows Explorer®, navigați la locația copiei de rezervă a bazei de date, menționată mai sus. **Copiați folderul** pe o unitate de rețea sau pe o unitate externă.

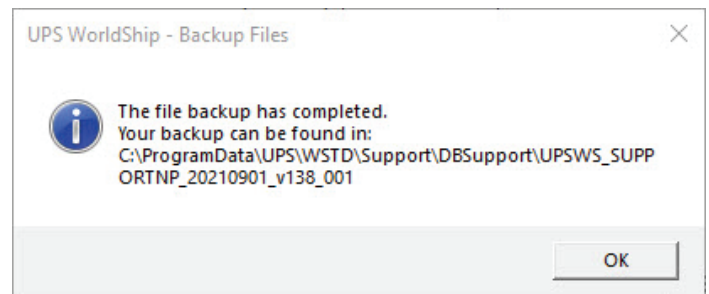
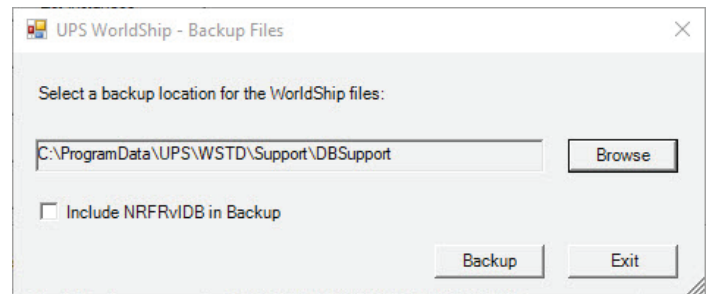
Notă: vă rugăm să nu copiați folderele pe o unitate locală de pe computer. În timpul actualizării sistemului de operare, fișierele și folderele de pe PC-ul local vor fi șterse.

10. Folosind My Computer sau Microsoft Windows Explorer, navigați la folderul în care este instalat WorldShip. **Exemplu:** C:\UPS\WSTD. **Copiați** următoarele foldere și tot conținutul pe o unitate de rețea sau pe o unitate externă:

- a. \UPS\WSTD\Archive
- b. \UPS\WSTD\Backup
- c. \UPS\WSTD\ImpExp

Notă: dacă aceasta este o stație de lucru Admin, folderul \UPS\WSTD\ImpExp se găsește în folderul Admin Shared.

11. Prin această procedură ați salvat numai datele dumneavoastră WorldShip. Consultați Microsoft pentru instrucțiuni despre cum să faceți copii de rezervă ale altor programe și date. Odată ce sistemul dumneavoastră de operare a fost îmbunătățit, puteți continua cu **Pasul 5: Instalați WorldShip pe noile sisteme de operare sau pe noul PC.**





Îmbunătățiți sistemul de operare și instalați software-ul de expediere WorldShip

Pasul 4: Îmbunătățiți sistemul de operare

Consultați aceste instrucțiuni despre:

- realizarea unei copii de rezervă a datelor și a programelor care nu sunt asociate cu WorldShip.
- actualizarea sistemului de operare.

Pasul 5: Instalați WorldShip pe noul sistem de operare sau pe noul PC

1. **Instalați WorldShip** pe noul sistem. Asigurați-vă că alegeți același tip de instalare WorldShip, LAN Admin sau Unic, la fel ca și tipul de instalare WorldShip original.
2. Când sistemul repornește, WorldShip va porni și va continua instalarea.
3. **Configurați comunicațiile** dar **ANULAȚI pornirea WorldShip** când ajungeți la procesul de înregistrare. Veți restaura baza de date pentru care ați făcut copie de rezervă (ceea ce face acest pas inutil). **Faceți clic pe OK** pentru a confirma că doriți să părăsiți procesul de înregistrare.
4. **Copiați** folderul cu copia de rezervă a bazei de date în sistem, așa cum este menționat în **Pasul 3: Faceți copii de rezervă ale datelor WorldShip utilizând utilitarul de asistență WorldShip**.
5. **Restabiliți** următoarele foldere în aceeași structură de directoare pe sistemul WorldShip nou instalat.
 - a. \UPS\WSTD\Archive
 - b. \UPS\WSTD\Backup
 - c. \UPS\WSTD\ImpExp

***Notă:** dacă aceasta este o stație de lucru LAN Admin, folderul \UPS\WSTD\ImpExp se găsește în folderul Admin Shared.*

6. **Accesați** utilitarul de asistență.
7. Din ecranul principal al utilitarului de asistență, **faceți dublu clic pe Data Maintenance**.
8. Din ecranul Data Maintenance, **faceți clic pe Restore** și răsfoiți la fișierul de bază de date care a fost creat anterior pe vechiul sistem și copiat în noul sistem.

***Notă:** dacă primiți un mesaj care vă anunță că există utilizatori conectați la baza de date, **faceți clic pe butonul OK** și **faceți clic pe Restore** din nou.*

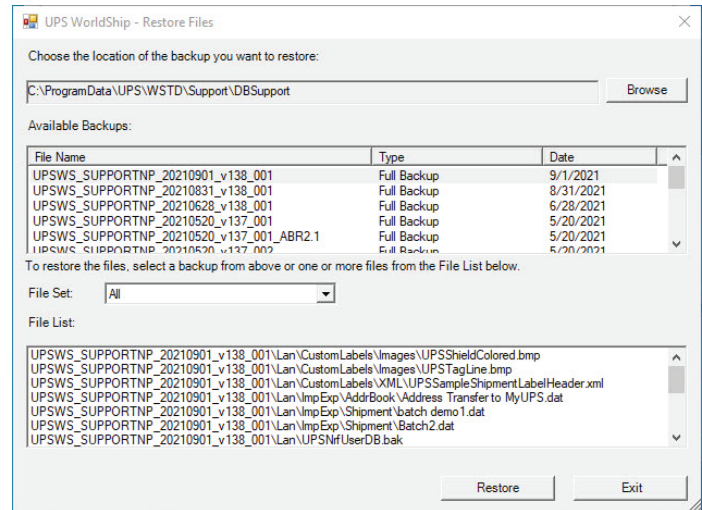
(Continuare pe pagina următoare)



Îmbunătățiți sistemul de operare și instalați software-ul de expediere WorldShip (Continuare)

9. Evidențiați fișierul corect în fereastra Available Backups și **faceți clic pe Restore**.
10. **Faceți clic pe Yes** pentru a restaura toate fișierele din director.
11. **Faceți clic pe OK** pe ecran, în mesajul care indică faptul că fișierele de rezervă au fost restaurate cu succes.
12. **Închideți** utilitarul de asistență.
13. Dacă efectuați operațiuni de import/export în WorldShip, treceți la **Pasul 8: Recreați DSN-uri ODBC**. Dacă nu, treceți la pasul următor.
14. **Accesați** WorldShip. Dacă ecranul de înregistrare apare în timpul pornirii WorldShip, **faceți clic pe Finish** pentru a finaliza procesul de înregistrare.
15. **Reinstalați** driverele de imprimantă. Driverele de imprimantă termică trebuie instalate prin WorldShip.

Ați finalizat instalarea WorldShip.



Stabilirea numelor DSN ODBC de import/export

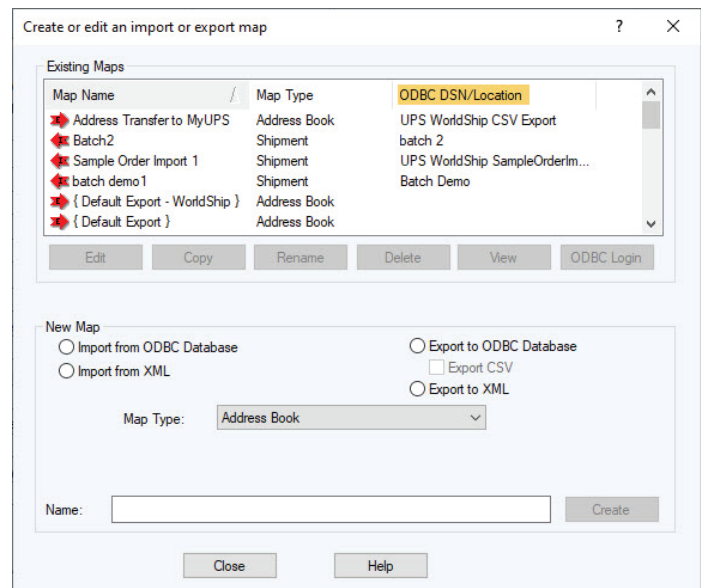
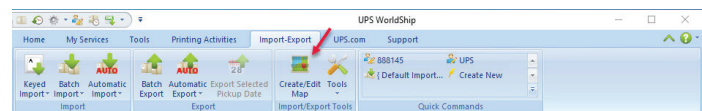
Pasul 6: Stabiliți numele DSN ODBC de import/export

Dacă efectuați operațiuni de import/export în WorldShip, veți avea nevoie de numele DSN ODBC de import/export existente, astfel încât acestea să poată fi recreate pe sistemul îmbunătățit sau pe cel nou. Urmați acești pași pentru a găsi numele DSN ODBC de import/export existente.

1. **Accesați** WorldShip.
2. **Selectați Import/Export Data** din bara de instrumente.
3. **Selectați Create/Edit Map.**
4. Notați numele și ortografia exactă pentru fiecare intrare afișată în coloana „ODBC DSN/Location”.

Notă: pentru a continua să utilizați funcționalitatea de import/export a WorldShip pe noul computer, va trebui să configurați aceleași DSN-uri ODBC, exact în același mod în care le-ați configurat pe vechiul PC.

5. **Închideți** WorldShip.
6. Reveniți la **Pasul 3: Faceți copii de rezervă ale datelor WorldShip utilizând utilitarul de asistență WorldShip.**



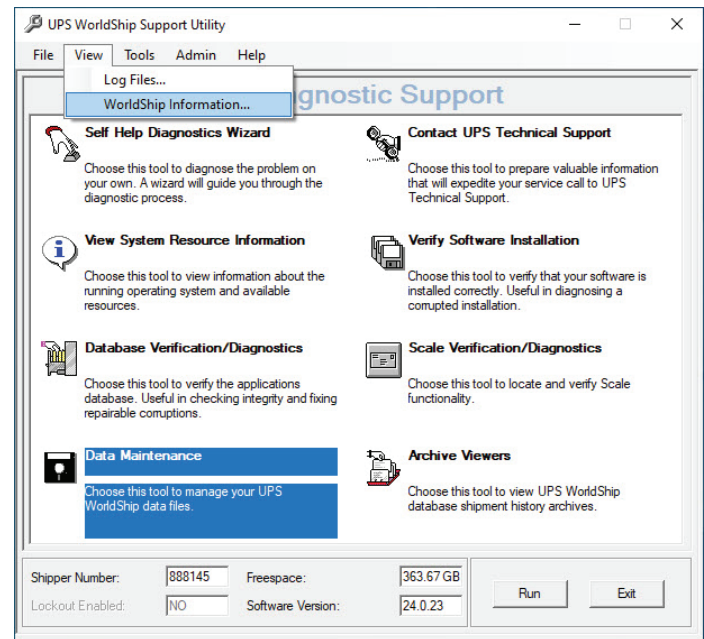


Selectați Tipul de instalare și recreați DSN-urile ODBC

Pasul 7: Stabiliți tipul dumneavoastră de instalare.

Pentru a stabili tipul de instalare, selectați View > WorldShip Information din ecranul principal al utilitarului de asistență.

1. Tipul de instalare este afișat sub caseta Shipper din partea stângă a ecranului.
2. Notați tipul de instalare.
Notă: aceste proceduri pot fi utilizate numai atunci când Tipul de instalare va fi același pe PC-ul nou sau pe cel actualizat.
3. **Faceți clic pe Exit** pentru a reveni la ecranul principal al utilitarului de asistență.
4. Reveniți la **Pasul 3: Faceți copii de rezervă ale datelor WorldShip utilizând utilitarul de asistență WorldShip.**



Pasul 8: Recreați DSN-uri ODBC

Dacă efectuați operațiuni de import/export în WorldShip, trebuie să recreați DSN-urile ODBC.

1. Pentru a lansa ODBC Administrator pe un sistem pe 32 de biți:
 - a. **Faceți clic pe Start** > Control Panel > Administrative Tools > Data Sources (ODBC)
2. Pentru a lansa ODBC Administrator pe un sistem pe 64 de biți:
 - a. Din My Computer, **selectați Local Disk (C:)**
 - b. Navigați la Windows > SysWOW64
 - c. **Selectați „odbcad64.exe”** pentru a lansa ODBC Administrator
3. Creați noi DSN-uri ODBC folosind informațiile de la **Pasul 6: Stabiliți numele DSN ODBC de import/export**. Rețineți, numele DSN ODBC trebuie să fie exact același ca pe computerul vechi (notă: sunt sensibile la litere mari și mici).
4. Reveniți la **Pasul 5: Instalați WorldShip pe noul sistem de operare sau pe noul PC.**



[ups.com](https://www.ups.com)

© 2021 United Parcel Service of America, Inc. UPS, marca UPS și culoarea maro sunt mărci comerciale ale United Parcel Service of America, Inc. Toate drepturile rezervate. 11/21