



Guida per il trasferimento di WorldShip

La tua guida facile da usare per il trasferimento del software WorldShip® a un altro PC

WorldShip®
Software per le spedizioni





Sommario

Una guida per trasferire il software di spedizione WorldShip su un altro PC

Come iniziare con l'installazione.....	2
Aggiornare il sistema operativo e installare il software WorldShip per le spedizioni	4
Determinazione dei nomi DSN ODBC per l'importazione/esportazione.....	6
Selezionare il tipo di installazione e ricreare i DSN ODBC	7

Quando usare questa guida

- Per aggiornare il PC da un sistema operativo a un altro
- Per trasferire WorldShip da un PC a un altro

Nota: il tipo di installazione deve rimanere lo stesso sul sistema aggiornato o sul nuovo PC (ad esempio, da workstation singola a workstation singola o da amministratore ad amministratore, ecc.). Tener presente che queste istruzioni sono solo per i dati di WorldShip. Fare riferimento a Microsoft® per le istruzioni relative all'esecuzione del backup di dati e programmi su PC non associati a WorldShip.

Come iniziare con l'installazione

Fase 1: Eseguire WorldShip End of Day sui dati in sospenso prima di eseguire il backup dei dati di WorldShip

Fase 2: Determinare i nomi DSN ODBC per l'importazione/esportazione

Se si esegue l'importazione/esportazione all'interno di WorldShip, andare alla **Fase 6: Determinare i nomi DSN ODBC per l'importazione/esportazione**. In caso contrario, procedere con il **Passaggio 3: Eseguire il backup dei dati di WorldShip utilizzando WorldShip Support Utility**.

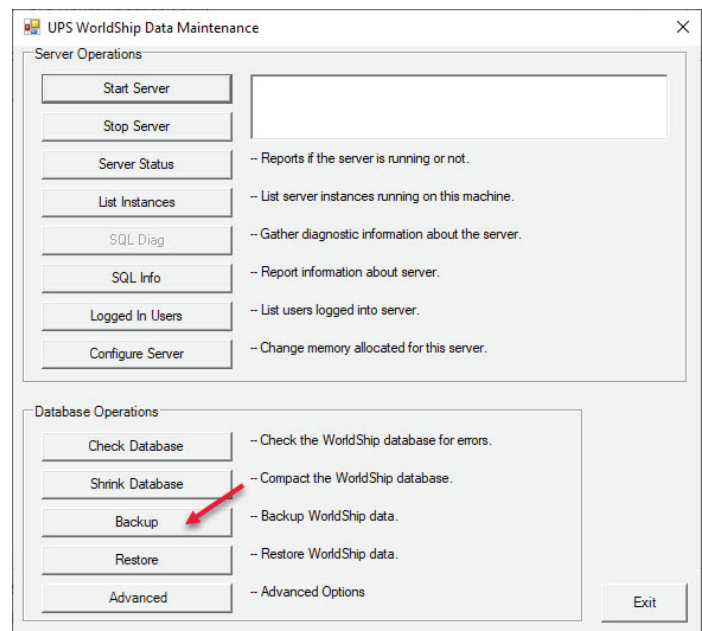
Fase 3: Eseguire il backup dei dati di WorldShip utilizzando WorldShip Support Utility

1. Fare clic sul menu **Start**.
2. Per aprire Support Utility, **scegliere** Programmi o Tutti i programmi > UPS > WorldShip Support Utility. Oppure, nella barra di ricerca, digitare "UPS WorldShip Support Utility".

Nota: se si utilizza Windows 7, assicurarsi di **fare clic con il pulsante destro del mouse su WorldShip Support Utility** e selezionare **Esegui come amministratore**.

3. Se si conosce già il tipo di installazione (indipendente/ singola o amministratore LAN), saltare questa fase. In caso contrario, andare alla **Fase 7: Determinare il tipo di installazione**. Ricordare che il tipo di installazione deve rimanere lo stesso sul sistema aggiornato o sul nuovo PC (da Workstation singola a Workstation singola o da amministratore ad amministratore, ecc.).
4. Dalla schermata principale di Support Utility, **fare doppio clic su Data Maintenance (Manutenzione dati)**.
5. Dalla schermata Data Maintenance (Manutenzione dati), **fare clic su Backup** per eseguire il backup del database di WorldShip. Non è necessario eseguire il backup di UPSNRFV1DB. Questo è facoltativo.

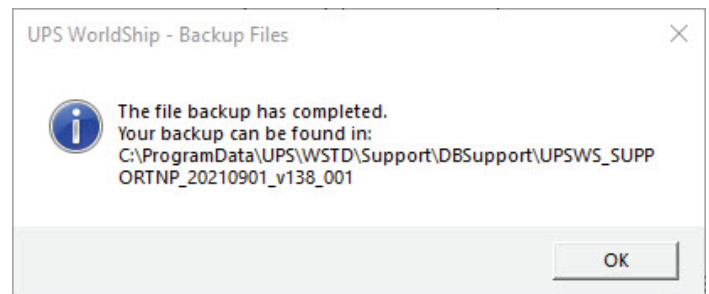
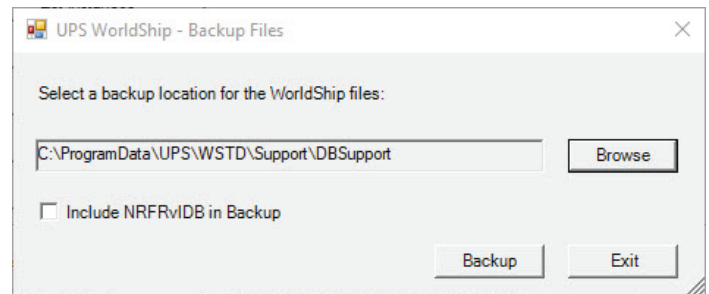
Nota: se appare un messaggio che segnala la presenza di utenti collegati al database, **fare clic sul pulsante OK** e **fare clic ancora su Backup**.



(Continua alla pagina seguente)

Come iniziare con l'installazione *(continua)*

6. Quando il backup è stato completato correttamente, Support Utility notificherà la posizione del backup.
È importante prendere nota della posizione.
7. **Fare clic su OK.**
8. **Uscire da** Support Utility.
9. Utilizzando Risorse del computer o Microsoft® Windows Explorer®, individuare il percorso del backup del database indicato in precedenza. **Copiare la cartella** su un'unità di rete o su un'unità esterna.
***Nota:** non copiare le cartelle su un'unità locale del PC. Durante l'aggiornamento del sistema operativo, i file e le cartelle sul PC locale verranno eliminati.*
10. Utilizzando Risorse del computer o Esplora risorse di Microsoft Windows, accedere alla cartella in cui è installato WorldShip. **Esempio:** C:\UPS\WSTD. **Copiare** le seguenti cartelle e tutto il contenuto su un'unità di rete o su un'unità esterna:
 - a. \UPS\WSTD\Archive
 - b. \UPS\WSTD\Backup
 - c. \UPS\WSTD\ImpExp***Nota:** se si tratta di una workstation di amministrazione, la cartella \UPS\WSTD\ImpExp si trova nella cartella condivisa Admin.*
11. Questa procedura ha salvato solo i dati di WorldShip. Fare riferimento a Microsoft per le istruzioni per eseguire il backup di altri programmi e dati. Una volta che il sistema operativo è stato aggiornato, si può procedere con la **Fase 5: Installare WorldShip sui nuovi sistemi operativi o sul nuovo PC.**





Aggiornare il sistema operativo e installare il software Worldship per le spedizioni

Fase 4: Aggiornare il sistema operativo

Fare riferimento a queste istruzioni per:

- Eseguire il backup di dati e programmi non associati a WorldShip.
- Aggiornare il sistema operativo.

Fase 5: Installare WorldShip sul nuovo sistema operativo o sul nuovo PC

1. **Installare WorldShip** sul nuovo sistema. Assicurarsi di scegliere lo stesso tipo di installazione di WorldShip, Amministratore LAN o Singola, come il tipo originale dell'installazione di WorldShip.
2. Al riavvio del sistema, WorldShip si avvierà e continuerà l'installazione.
3. **Configurare le comunicazioni** ma **ANNULLARE l'avvio di WorldShip** quando si arriva al processo di registrazione. Ripristinare il database di cui è stato eseguito il backup (il che rende superflua questa fase). **Fare clic su OK** per confermare l'uscita dal processo di registrazione.
4. **Copiare** la cartella di backup del database nel sistema, come indicato nella **Fase 3: Eseguire il backup dei dati di WorldShip utilizzando WorldShip Support Utility**.
5. **Ripristinare** le seguenti cartelle nella stessa struttura di directory del sistema WorldShip appena installato.
 - a. \UPS\WSTD\Archive
 - b. \UPS\WSTD\Backup
 - c. \UPS\WSTD\ImpExp

Nota: se si tratta di una workstation di amministrazione LAN, la cartella \UPS\WSTD\ImpExp si trova nella cartella condivisa Admin.

6. **Aprire** Support Utility.
7. Dalla schermata principale di Support Utility, **fare doppio clic su Data Maintenance (Manutenzione dati)**.
8. Dalla schermata Data Maintenance (Manutenzione dati), **fare clic su Restore (Ripristina)** e individuare il file di database che in precedenza è stato creato sul vecchio sistema e copiato nel nuovo sistema.

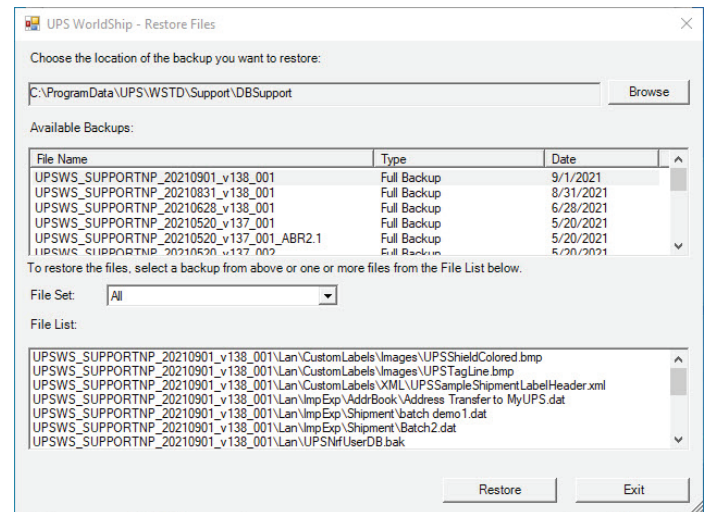
Nota: se appare un messaggio che segnala la presenza di utenti collegati al database, **fare clic sul pulsante OK** e **fare clic ancora su Restore (Ripristina)**.

(Continua alla pagina seguente)



Aggiornare il sistema operativo e installare il software Worldship per le spedizioni *(continua)*

9. Evidenziare il file corretto nella finestra Available Backups (Backup disponibili) e **fare clic su Restore (Ripristina)**.
 10. **Fare clic su Yes (Sì)** per ripristinare tutti i file nella directory.
 11. **Fare clic su OK** nella schermata che indica che i file di backup sono stati ripristinati correttamente.
 12. **Uscire da** Support Utility.
 13. Se si esegue l'importazione/esportazione all'interno di WorldShip, andare alla **Fase 8: Ricreare i DSN ODBC**. In caso contrario, procedere alla fase successiva.
 14. **Avviare** WorldShip. Se appare la schermata di registrazione durante l'avvio di WorldShip, **fare clic su Finish (Fine)** per completare il processo di registrazione.
 15. **Reinstallare** i driver della stampante. I driver della stampante termica devono essere installati per mezzo di WorldShip.
- L'installazione di WorldShip è completata.



Determinazione dei nomi DSN ODBC per l'importazione/esportazione

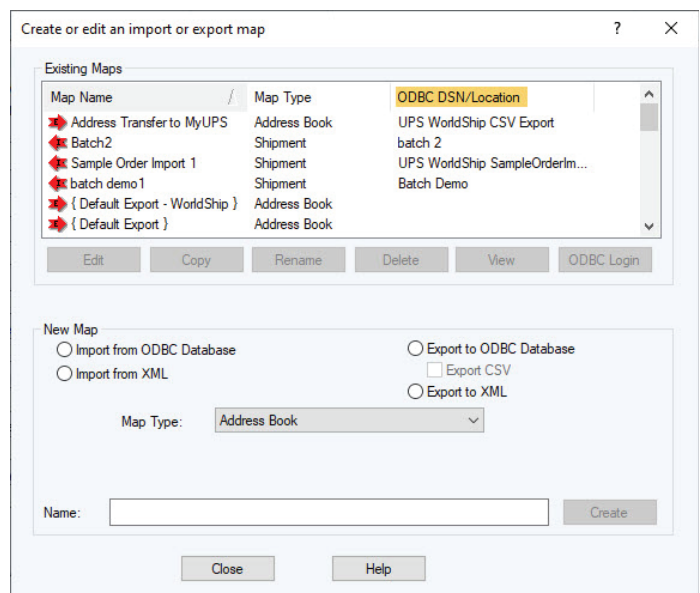
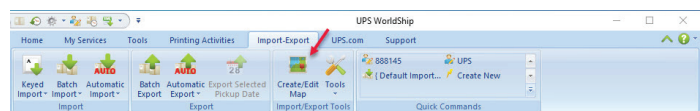
Fase 6: Determinare i nomi DSN ODBC per l'importazione/esportazione

Se si esegue l'importazione/esportazione all'interno di WorldShip, saranno necessari i nomi DSN ODBC esistenti per l'importazione/esportazione, in modo che possano essere ricreati sul sistema nuovo o aggiornato. Seguire queste fasi per trovare i nomi DSN ODBC esistenti per l'importazione/esportazione.

1. **Avviare** WorldShip.
2. **Selezionare Import/Export Data (Importa/Esporta dati)** dalla barra degli strumenti.
3. **Scegliere Create/Edit Map (Crea/Modifica mappa).**
4. Annotare i nomi e l'ortografia esatta di ciascuna voce visualizzata nella colonna "ODBC DSN/Location" (ODBC DSN/Posizione).

Nota: per continuare a utilizzare la funzionalità di importazione/esportazione di WorldShip sul nuovo PC, sarà necessario configurare gli stessi DSN ODBC nello stesso modo in cui erano stati configurati sul vecchio PC.

5. **Chiudere** WorldShip.
6. Ritornare alla **Fase 3: Eseguire il backup dei dati di WorldShip utilizzando WorldShip Support Utility.**



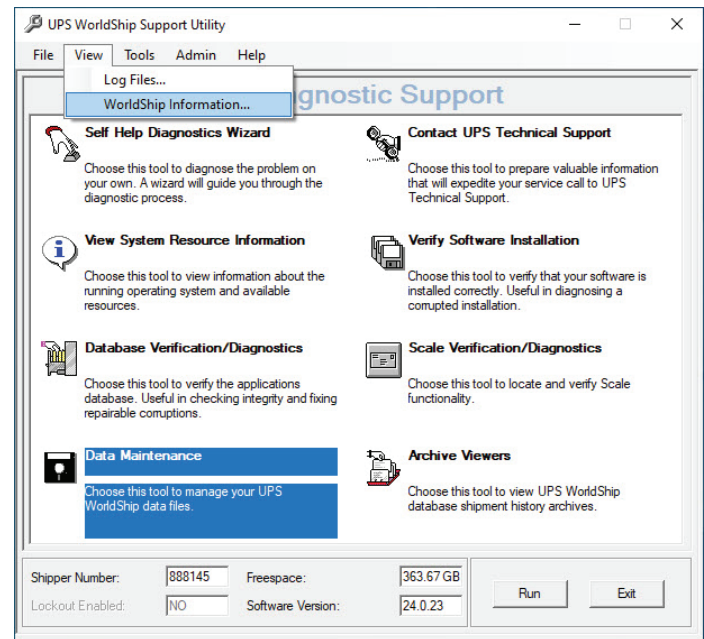


Selezionare il tipo di installazione e ricreare i DSN ODBC

Fase 7: Determinare il tipo di installazione

Per determinare il tipo di installazione, scegliere View > WorldShip Information (Visualizza > Informazioni WorldShip) dalla schermata principale di Support Utility.

1. Il tipo di installazione viene visualizzato sotto la casella Shipper (Mittente) sul lato sinistro dello schermo.
2. Prendere nota del tipo di installazione.
Nota: queste procedure possono essere utilizzate solo quando il tipo di installazione è lo stesso sul PC nuovo o aggiornato.
3. **Fare clic su Esci** per tornare alla schermata principale di Support Utility.
4. Ritornare alla **Fase 3: Eseguire il backup dei dati di WorldShip utilizzando WorldShip Support Utility.**



Fase 8: Ricreare i DSN ODBC

Se si esegue l'importazione/esportazione all'interno di WorldShip, è necessario ricreare i DSN ODBC.

1. Per avviare ODBC Administrator su un sistema a 32 bit:
 - a. **Fare clic su Start** > Pannello di controllo > Strumenti di amministrazione > Origini dati (ODBC)
2. Per avviare ODBC Administrator su un sistema a 64 bit:
 - a. Da Risorse del computer, **scegliere Disco locale (C:)**
 - b. Andare a Windows > SysWOW64
 - c. **Selezionare "odbcad64.exe"** per avviare ODBC Administrator
3. Creare i nuovi DSN ODBC utilizzando le informazioni della **Fase 6: Determinare i nomi DSN ODBC per l'importazione/esportazione**. Ricordare che i nomi DSN ODBC devono essere esattamente gli stessi del vecchio computer (Nota: si fa distinzione tra maiuscole e minuscole).
4. Ritornare alla **Fase 5: Installare WorldShip sul nuovo sistema operativo o sul nuovo PC.**



[ups.com](https://www.ups.com)

© 2021 United Parcel Service of America, Inc. UPS, il marchio UPS e il colore marrone sono marchi commerciali di United Parcel Service of America, Inc. Tutti i diritti riservati. 11/21